

le théâtre
DUNOIS
scène pour la jeunesse

Dossier technique

Saison 2023/2024

SOMMAIRE

- - -

1. ACCÈS	2
2. ÉQUIPE ET CONTACTS	5
3. ORGANISATION GÉNÉRALE	6
4. LA SALLE	7
5. LA RÉGIE	8
6. LOGE ET COMMODITÉS	9
7. PARC TECHNIQUE	II

La rue du Chevaleret est en sens unique, la circulation s'effectue dans le sens : Métro station Chevaleret vers la station Bibliothèque François Mitterrand.



Accès technique et logistique.

Stationnement



Le stationnement est interdit du côté trottoir du théâtre DUNOIS

Le stationnement à proximité est payant.

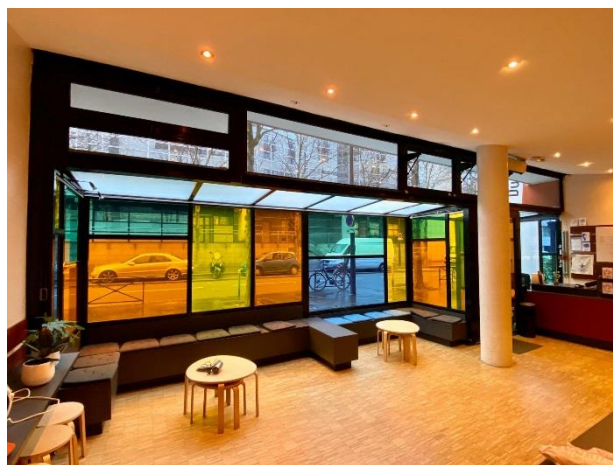


Formats de l'accès de la voie publique jusqu'au plateau du théâtre :

OBJETS	DEFINITIONS	OBSERVATIONS
Porte sur l'extérieur	L 1,52m / H 2,10m	L'accès s'effectue avec un angle...
Porte accès plateau	L 1,28m / H 1,96m	Les deux portes sont dans le même axe.

ATTENTION : LE THEATRE NE DISPOSE PAS DE PARKING PRIVE

LE HALL D'ENTREE ET L'ACCUEIL DU PUBLIC SE SITUENT :
7 RUE LOUISE WEISS - 75013 PARIS



2. ÉQUIPE ET CONTACTS

CONTACTS	POSTES	COORDONNEES
Christophe Laluque	Direction générale et programmation	Tel : 01 45 84 72 00 christophelaluque@theatredunois.org
Candice Feger	Administration générale	Tel : 01 45 86 39 24 candicefeger@theatredunois.org
Zoé Selosse	Relations avec les publics, actions culturelles, accessibilité	Tel : 01 44 74 31 10 zoeselosse@theatredunois.org
Marie Bester	Relations avec les publics, communication	Tel : 01 44 74 31 10 mariebester@theatredunois.org
Marie Sanchez	Billetterie, communication	Tel : 01 45 84 72 00 reservation@theatredunois.org
Sarah Ancel	Coordination technique (intermittente) Assistée de Luana Spatia (apprentie)	Portable : 06 46 29 85 30 technique@theatredunois.org

3. ORGANISATION GÉNÉRALE

HORAIRES DU THEATRE

Horaires d'ouverture administrative du théâtre dunois :

Lundi à vendredi : 9h-13h / 14h- 17h ou 18h

Horaires du week-end :

2 personnes du théâtre (1 poste billetterie + 1 poste ouvreuse/bar) sont présentes à l'accueil 1h avant les représentations le weekend.

L'accueil du public commence ½ heure avant le début de la représentation.

Le bar est ouvert 1h avant/après chaque représentation tout public.

MONTAGE ET DEMONTAGE

De manière générale, la salle est disponible avec 1 ou 2 régisseurs du théâtre sur 1 journée de montage avec au maximum 2 services (8h) + 1 service de démontage (4h), effectué à l'issue de la dernière représentation.

IL N'Y A PAS DE REGISSEUR PRESENT DANS LE THEATRE PENDANT TOUTE VOTRE EXPLOITATION : VOUS ETES AUTONOMES.

Pour toute question concernant le planning et les services de montage-démontage, merci de contacter notre régisseuse générale Sarah Ancelle :

technique@theatredunois.org / 06 46 29 85 30

REPRESENTATION / ACCUEIL DU PUBLIC

Les artistes doivent être prêts 10 minutes avant le début de la représentation pour permettre l'entrée du public, après accord de la compagnie. Il est important que ces horaires soient respectés pour le bon déroulement de la séance. Un représentant du théâtre au moins est présent en salle à chaque représentation.

Si le spectacle nécessite des dispositions particulières d'accueil : (artistes sur le plateau à l'entrée du public, matériel fragile à préserver de la circulation du public, éclairage particulier nécessitant l'entrée en petit groupe, régie installée dans les gradins, etc.) > merci de prévenir l'équipe le plus tôt possible afin qu'une organisation adéquate du personnel soit mise en place.

ENTREE ET SORTIE DU THEATRE

Un trousseau de clés des portes principales côté rue du Chevaleret est confié à un représentant de la compagnie ainsi que les consignes de sécurité du théâtre.

4. LA SALLE

Le théâtre Dunois est un établissement faisant l'objet d'une autorisation d'ouverture (1990).

Soit un ERP de 4^{ème} catégorie de type L, N conformément aux dispositions réglementaires du :

- Code de la Construction et de l'Habitation.
- Arrêté du 25/06/1980 modifié.

OBJETS	DESIGNATIONS	OBSERVATIONS
Nombre de places en gradin	128 places assises (adultes).	Rangées de bancs en bois non numérotés desservies par deux circulations (escaliers) aux extrémités. Gradin non démontable d'une pente de 23%
Plateau (Frontal sans proscénium)	De mur à mur : L : 11,30m P : 8,50m (du pied du gradin au mur de fond de scène). H : 5,15m (sous perches). <u>Attention : l'ouverture au niveau des passerelles se réduit à 9,40m</u>	A plat (pas de scène surélevée). Pas de dessous de scène. Parquet bois couleur brun clair, sans aucune possibilité de perforation (visserie, clous, ...). Aucune pente.
Les accès au plateau	Par le fond de scène jardin en venant des loges artistes. / Par l'avant-scène jardin en venant du hall d'entrée artistes	L'accès par le fond de scène donne aussi directement l'accès à l'extérieur (chargement et déchargement des matériels), soit sur la rue du Chevaleret.
Les accès au gradin	Par le hall d'entrée du public. / Par le hall d'entrée des artistes.	

Vue du plateau



Vue de la régie



5. LA RÉGIE

La régie technique :



Coupe de la salle (vue de cour) :

La régie technique



La salle vue de la régie :

Hauteur sous passerelles : 2,80m



6. LOGE ET COMMODITÉS

La loge artiste :

La loge est au 2^{ème} étage du bâtiment. Celle-ci est en proximité immédiate de commodités (I sanitaire mixte et I douche).

Equipement de base :

OBJETS	Nbres	OBSERVATIONS
Tables	4	
Chaises	4	
Miroirs	3	
Portants	2	Longueur : 1,50m
Canapé	2	Clic-clac 2 places.
Prises électriques	4	16A.

Note :

De cette loge, on peut accéder au plateau (rez-de-chaussée fond de scène) et en régie technique, sans passer par la salle (gradin).



Le théâtre met à disposition des compagnies les matériels et outils suivants :

OBJETS	DESIGNATIONS	OBSERVATIONS
Accès internet	Wifi et câble	Poste informatique disponible en loge
Cuisine	Avec micro-onde, kit vaisselle, machine à café et bouilloire.	Avec accès à une terrasse
Fer et table à repasser		Dans la loge artistes
Lave-linge		Dans la loge artistes
Sèche-linge		Dans la loge artistes

7. PARC TECHNIQUE

IMPORTANT

Toute demande de matériel supplémentaire n'existant pas dans le parc du Théâtre Dunois sera à la charge du demandeur. Les gélâtines ainsi que les piles sont à la charge de la compagnie.

a. Lumière :

DESIGNATION	Qté	OBSERVATIONS
Puissance électrique :		Triphasé / 80A phase
Jeu d'orgue :	1	Jeu d'orgue Congo Kid ETC/AVAB Cobalt v7 (256 circuits). 40 masters. DMX 512
Gradateurs	2	Armoire TIVOLI – Robert Juliat , 24 x 3kW (16A) DMX 512
Projecteurs :		Avec crochets et élingues de sécurité
PC 2Kw ADB C201	4	
PC 1 kw Robert Juliat 310 HPC	16	
PC 1 kw Robert Juliat 306 LPC	6	
PC 1kw ADB	4	
PC 650W Robert Juliat	4	
Découpe 614S 1KW R Juliat	7	
Découpe 614SX 1KW R Juliat	4	
Découpe 613SX 1KW R Juliat	9	
Découpe ETC 575W SFJ (20/50°)	4	
Cycliodes Horus	6	
PAR 64 Kupo noir Parsafe	20	CP60, CP61, CP62 (à voir avec le régisseur Théâtre DUNOIS pour leurs mises en œuvre)
Accessoires :		
Platines (sol)	8	
Pieds de projecteurs	4	Hauteur max : 1,90m Hauteur mini : 1,20m
Porte Gobo 614S	4	
Porte Gobo 613SXs	3	
Iris	10	S / SX
Machine à fumée	1	Smoke factory Tour Hazer II v.2 LE LIQUIDE EST A LA CHARGE DE LA COMPAGNIE

b. Son :

Système de diffusion :	Qté	OBSERVATIONS
L acoustics serie 108P	2	Système sur lyre ou sur pieds, pour retours
FOH Enceinte Amadeus C10	4	
SUB Amadeus ML 18MKII	1	
Amplificateurs Powersoft T304	2	
Mixage :		
Midas 32R	1	
Micro & connectique :		
SHURE SM58	3	
SHURE 565D	1	
SENHEISER MD421	3	
SHURE SM98	4	
AT 8033	1	
STUDIO PROJECT B1	1	
PRIMO EMU 4520 electret	2	
DI BSS 133	2	
MULTIPAIRES	2	8 paires jardin/cour (4 Mâles/4 Femelles)
Backline :		
<i>Pieds micro, tables et chaises disponibles sur demande</i>		

c. Vidéo :

OBJET	Qté	OBSERVATIONS
VP Optoma DLP HD141X	1	Lumens ANSI : 3000 Résolution : 1920 x 1080 Full HD Câble HDMI 15m
VP Epson	1	Lumens ANSI : 5000
VP Optoma	1	Lumens ANSI : 3900

d. Aménagement scénique :

OBJET	Qté	OBSERVATIONS
Draperie de scène :		
Pendrillons 5,20 x 3m	4	Padding satin mat noir. Couture à plat
Pendrillons 5,20 x 1,50m	4	Padding satin mat noir. Couture à plat
Pendrillons 2,65m x 1m	8	Padding satin mat noir. Couture à plat
Frises	0	PAS DE FRISE
Revêtement de sol :		Couverture totale de l'aire de jeu
Tapis de danse noir	6	Laies de 1,50m x 11,25m. Position Jardin/Cour
Gueuses	15	Entre 10 et 20 kg (seulement 3 avec accroches)

e. Documents annexes :

- Plan de masse plateau (pdf)
- Plan de masse Feu (pdf)
- Plan de coupe (pdf)

Dossier technique du Théâtre Dunois – annexe de 12 pages au contrat de coréalisation – saison 2023-2024.

Chaque page est doit être paraphée et signée par les parties.

Lu et approuvé

L'ORGANISATEUR

Christophe Laluque

Le 22/05/2023

LE PRODUCTEUR

.....

Le / /

Certifie avoir transmis et validé la fiche technique du Théâtre Dunois avec son/sa responsable technique.